

中 華 民 國 115 年 度 4-0501623

臺北市總預算案

臺北市政府教育局主管

臺北市地方教育發展基金

臺北市士林區陽明山國民小學附屬單位預算之分預算

(特 別 收 入 基 金)

臺北市士林區陽明山國民小學編

臺北市地方教育發展基金－臺北市士林區陽明山國民小學

目 次

中華民國115年度

一、財務摘要	第 1 頁
二、業務計畫及預算概要	第 3 -11 頁
三、預算主要表	
(一) 基金來源、用途及餘絀預計表	第 13 頁
(二) 現金流量預計表	第 14 頁
四、預算明細表	
(一) 基金來源－服務收入明細表	第 15 頁
(二) 基金來源－財產處分收入明細表	第 16 頁
(三) 基金來源－租金收入明細表	第 17 頁
(四) 基金來源－公庫撥款收入明細表	第 18 頁
(五) 基金來源－使用規費收入明細表	第 19 頁
(六) 基金來源－學雜費收入明細表	第 20 頁
(七) 基金來源－雜項收入明細表	第 21 頁
(八) 基金用途－國民教育計畫明細表	第 22 -29 頁
(九) 基金用途－學前教育計畫明細表	第 30 頁
(十) 基金用途－一般行政管理計畫明細表	第 31 -32 頁
(十一) 基金用途－建築及設備計畫明細表	第 33 -34 頁
五、預算參考表	
(一) 預計平衡表	第 35 頁
(二) 各項費用彙計表	第 36 -41 頁
(三) 員工人數彙計表	第 42 頁
(四) 用人費用彙計表	第 44 -45 頁
(五) 單位（或計畫）成本分析表	第 46 頁

臺北市地方教育發展基金－臺北市士林區陽明山國民小學

目 次

中華民國115年度

(六) 5年來主要業務計畫分析表	第 47	頁
(七) 新興計畫分年資金需求表	第 48－49	頁
(八) 資本資產明細表	第 50	頁
(九) 長期負債明細表	第 51	頁

臺北市地方教育發展基金－臺北市士林區陽明山國民小學

財務摘要

中華民國115年度

單位：新臺幣千元

項 目	本 年 度	上 年 度	比較增減數	%
經營成績：				
基金來源	65,630	72,647	-7,017	-9.66
基金用途	65,532	73,084	-7,552	-10.33
賸餘(短絀)	98	-437	535	--
餘絀情形：				
基金餘額	2,991	2,893	98	3.39
現金流量(註)：				
現金及約當現金之淨增(減)	98	-437	535	--
附註：現金流量係採現金及約當現金基礎，包括現金及自投資日起3個月內到期或清償之債權證券。				

本 頁 空 白

業務計畫及預算概要

臺北市地方教育發展基金－臺北市士林區陽明山國民小學

業務計畫及預算概要

中華民國 115 年度

壹、基金概況

一、設立宗旨及願景：

- (一) 本校遵照憲法第 158 條及 160 條規定，教育文化應發展國民之民族精神、自治精神，國民道德與健全體格、科學及生活智能，以培養八大學習領域及十大基本能力。
- (二) 本校自 91 年度起依教育經費編列與管理法第 13 條規定設置「臺北市地方教育發展基金」，以促進教育健全發展，提昇教育經費運用績效。
- (三) 本校以「愛、生活、學習，讓孩子活出自己的色彩」為願景，以此建構一所教師熱愛教學、學生喜歡學習、共享快樂時光的校園，期許愛在心中生根，樂在生活學習，讓孩子活出自己的色彩。

二、施政重點：

- (一) 開啟多元智慧：尊重每個學生獨特的個性，以多元智慧的觀點協助他找到生命的亮點，肯定天生我才必有用，能知於學，樂於學。
- (二) 培養生活能力：培養學生帶得走的公民關鍵能力，強化自我管理、閱讀理解、理性批判、問題解決、奉獻服務、溝通表達等核心素養。
- (三) 蘊育人文情懷：在溫馨開放的校園文化中，孕育人文情懷，學會尊重、包容；建構生命的價值、完成人性的開展。
- (四) 建置溫馨民主的校園文化：
 - 1. 以參與式管理、落實行政、教師會、家長會三者的良性互動。
 - 2. 以學生第一，教學優先的觀念提昇行政服務效率。
 - 3. 放下威權心態，開啟校園民主之風氣。
- (五) 推動適性教學：
 - 1. 落實校本課程理念，採多元化、活潑化的教學及評量。
 - 2. 運用校內、外資源，加強多元學習能力。
 - 3. 關懷相對弱勢學生之教學及輔導。
 - 4. 推動行動學習，充實學生運用資訊之知能，並提昇教師運用學習載具教學之能力。
- (六) 辦理發展性的學輔活動：
 - 1. 辦理各項活動、競賽及展演。
 - 2. 推動校內外學習服務。

臺北市地方教育發展基金－臺北市士林區陽明山國民小學

業務計畫及預算概要

中華民國 115 年度

3.發展績優社團及校隊，如直笛團、太鼓社等。

4.加強新興領域教育的辦理，並融入各科教學以收成效。

三、組織概況：

本校設置校長 1 人，綜理全校校務，下設教務處、學輔處、總務處、會計室、人事室及幼兒園等單位。

內部分層業務如下：

（一）教務處：秉承校長之命，辦理全校教務事項。

1.教學組：掌理課程編排、課業考查、教學研究及教學指導等事項。

2.資設組：

(1)掌理註冊、編班、轉學、學籍保管、各項獎助學金補助及成績考查等有關學籍事項。

(2)掌理教科書編選、教學用具之管理、保管及出版學校刊物等事項。

(3)掌理電腦設備及區域網路之管理、保管等事項。

（二）學輔處：秉承校長之命，辦理全校學生事務及學生學習輔導、生活輔導、生涯輔導等事項。

1.學輔組：

(1)掌理訓育計畫之擬定及辦理各類訓育等活動。

(2)掌理學生體育活動、體格鍛鍊等事項。

(3)掌理學生日常生活常規，辦理交通導護等事項。

(4)掌理健康檢查，個人及環境衛生檢查、保健等事項。

(5)掌理學生個案建立、學習輔導、生活輔導、生涯輔導及兩性教育、親職教育等事項。

(6)辦理輔導資料搜集建檔、組訓愛心家長、實施測驗、社區人力整合、出版親職刊物等事項。

(7)擬訂特殊教育計畫章則、親師輔導諮詢、特教班甄選鑑別、實施各項診斷測驗、特教兒童追蹤輔導等事項。

（三）總務處：秉承校長之命，辦理全校總務事項。

1.事務組：

(1)掌理校舍、校具、財產、物品採購保管、工程發包、監督及驗收。

臺北市地方教育發展基金－臺北市士林區陽明山國民小學

業務計畫及預算概要

中華民國 115 年度

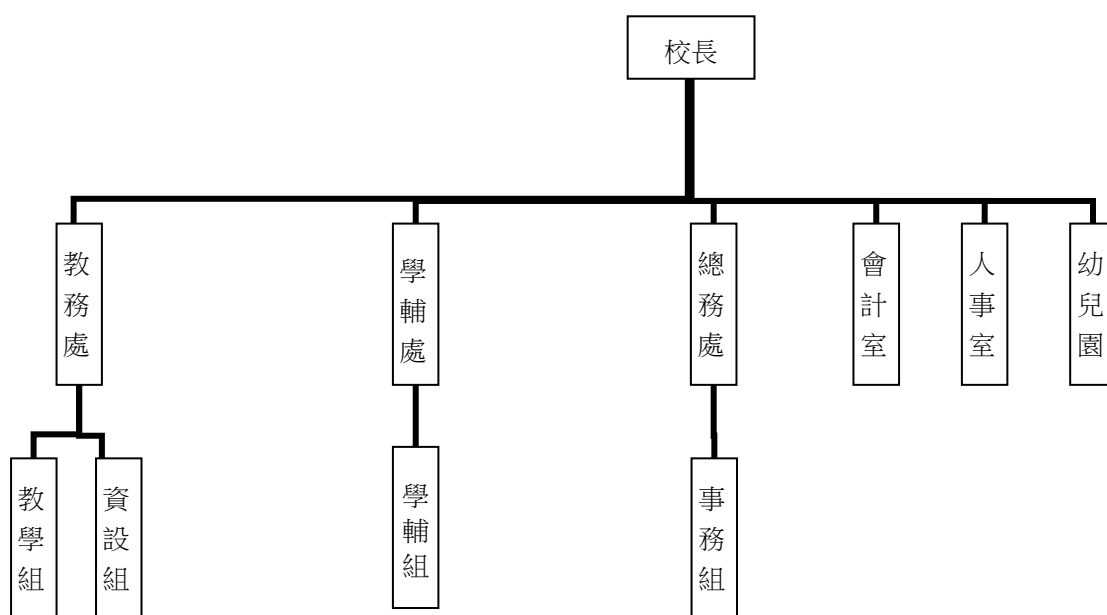
(2)辦理現金、零用金、票據之保管與員工薪津發放及各項扣繳單據證明等收支事項。

(3)辦理文件收發登錄、撰擬繕校、典守學校印信、檔案保管、整理各項會議紀錄及校史等事項。

(四)會計室：秉承上級主計機關之監督與指導，並受校長之指揮，依法辦理歲計、會計、統計等事項。

(五)人事室：秉承上級人事機關之監督與指導，並受校長之指揮，依法辦理人事管理查核等事項。

(六)幼兒園：秉承校長之命，綜理園務、規劃幼兒教學、保育、環境與各項措施。



四、基金歸類及屬性：

本校地方教育發展基金依據教育經費編列與管理法第 13 條規定設置，本基金為預算法第 4 條第 1 項第 2 款第 5 目所定之特別收入基金，以本府教育局為管理機關。

貳、業務計畫

一、基金來源：

單位：新臺幣千元

業務計畫	本年度預算數	實施內容
------	--------	------

臺北市地方教育發展基金－臺北市士林區陽明山國民小學

業務計畫及預算概要

中華民國 115 年度

勞務收入	3	本年度預計收取教師甄選報名費收入。
財產收入	29	本年度預計收取財產報廢變賣之殘值收入、活化校園餘裕空間租金收入等。
政府撥入收入	63,872	本年度預計由公庫撥入數。
規費收入	41	本年度預計收取校園場地開放收入及停車場收入等。
教學收入	1,187	本年度預計收取幼兒園學生之學費、雜費等收入。
其他收入	498	本年度預計收取數位學生證補卡費及其他雜項等收入。

二、基金用途：

單位：新臺幣千元

業務計畫	本年度預算數	實 施 內 容
國民教育計畫	58,147	本年度預計辦理教學事項為： 1. 各項教學、學生事務及輔導等業務。 2. 新購教具、圖書等各科教學設備，充實各科教材及用具。 3. 革新教學方法，提高教學效能。 4. 教師甄選業務、指定活動等項目。
學前教育計畫	206	本年度預計辦理教學事項為： 1. 幼兒園各項教學及活動。 2. 新購教學用品，革新教學方法，提高教學效能。 3. 幼兒園各項活動，鍛鍊幼兒強健的身體，增進幼兒各項生活智能。
一般行政管理計畫	3,253	本年度預計辦理事項為： 1. 綜理學校總務、人事、會計等業務。 2. 配合校務推動行政處室支援工作，進而增進校務運作。
建築及設備計畫	3,926	本年度預計辦理事項為： 1. 購置各科教學課程所需教學設備、圖書館典藏之圖書。 2. 辦理 C 棟活動中心四樓地板整修工程。

參、預算概要

臺北市地方教育發展基金－臺北市士林區陽明山國民小學

業務計畫及預算概要

中華民國 115 年度

一、基金來源及用途之預計：

(一) 本年度基金來源：

服務收入 3 千元、財產處分收入 5 千元、租金收入 2 萬 4 千元、公庫撥款收入 6,387 萬 2 千元、使用規費收入 4 萬 1 千元、學雜費收入 118 萬 7 千元、雜項收入 49 萬 8 千元，本年度基金來源 6,563 萬元，較上年度預算數 7,264 萬 7 千元，減少 701 萬 7 千元，約 9.66%，主要係公庫撥款收入減編所致。

(二) 本年度基金用途：

國民教育計畫 5,814 萬 7 千元，學前教育計畫 20 萬 6 千元，一般行政管理計畫 325 萬 3 千元，建築及設備計畫 392 萬 6 千元，本年度基金用途 6,553 萬 2 千元，較上年度預算數 7,308 萬 4 千元，減少 755 萬 2 千元，約 10.33%，主要係修建工程減編所致。

二、基金餘絀之預計：

本年度基金來源及用途相抵後，賸餘 9 萬 8 千元，較上年度預算數短絀 43 萬 7 千元，由短絀轉為賸餘，備供以後年度財源。

三、現金流量之預計：

本年度業務活動淨現金流入 9 萬 8 千元。

四、補辦預算事項：詳補辦預算明細表

(一) 固定資產之建設改良擴充 13 萬 4 千元

- 1.113 年度為維護本校網路連結順暢確實需要，且具急迫及必要性，由國民教育計畫項下移列固定資產 1 萬 5 千元。
- 2.113 年度為維護本校校園安全確實需要，且具急迫及必要性，由其他準備金項下支應 5 萬 7 千元。
- 3.113 年度為改善學輔處辦公環境確實需要，且具急迫及必要性，由其他準備金項下支應 4 萬 3 千元。
- 4.114 年度為應差勤管理確實需要，且具急迫及必要性，由其他準備金項下支應 1 萬 9 千元。

肆、以前年度計畫實施成果概述：

一、前（113）年度計畫實施成果概述：

業務計畫	實施概況	實施成果
徵收及依法分配收入	本年度預計收取廠商履約違規罰款收入。	本年度已收取廠商履約違規罰款收入 8 千元。

臺北市地方教育發展基金－臺北市士林區陽明山國民小學

業務計畫及預算概要

中華民國 115 年度

勞務收入	本年度預計收取教師甄選報名費收入。	本年度無教師甄選報名費收入。
財產收入	本年度預計收取財產報廢變賣之殘值收入、活化校園餘裕空間租金收入等。	本年度已收取財產報廢變賣殘值收入 4 千元、活化校園餘裕空間租金收入 1 萬 5 千元等。
政府撥入收入	本年度預計由公庫撥入數。	本年度已收取公庫撥入數 5,966 萬 6 千元及教育部之補助計畫 214 萬 8 千元。
規費收入	本年度預計收取校園場地開放收入及停車場收入。	本年度已收取校園場地開放收入 4 萬 6 千元及停車場收入 7 千元等。
教學收入	本年度預計收取幼兒園學生之學費、雜費等收入。	本年度已收取幼兒園學生之學費、雜費等收入 139 萬 2 千元。
其他收入	本年度預計收取各界捐款收入、數位學生證補卡費及其他雜項等收入。	本年度已收取各界捐款收入 63 萬 5 千元、數位學生證補卡費及代辦費結餘款等收入 49 萬 9 千元。
國民教育計畫	本年度預計辦理教學事項為： <ol style="list-style-type: none"> 1. 辦理各項教學、學生事務及輔導等業務。 2. 新購教具、圖書等各科教學設備，充實各科教材及用具。 3. 革新教學方法，提高教學效能。 4. 辦理教師甄選、指定活動等項目。 	<ol style="list-style-type: none"> 1. 辦理各項教學、學生事務及輔導等業務。 2. 購置教具、圖書教材及用具等各科教學設備。 3. 革新教學方法，提高教學效能。 4. 辦理教師甄選、指定活動等項目。
學前教育計畫	本年度預計辦理教學事項為： <ol style="list-style-type: none"> 1. 辦理幼兒園各項教學及活動。 2. 新購教學用品，革新教學方法，提高教學效能。 3. 辦理幼兒園各項活動，鍛鍊幼兒強健的身體， 	<ol style="list-style-type: none"> 1. 辦理幼兒園各項教學及活動。 2. 購置教學用品，革新教學方法，提高教學效能。 3. 辦理幼兒園各項活動，鍛鍊幼兒強健的身體，增進幼兒各項生活智能。

臺北市地方教育發展基金－臺北市士林區陽明山國民小學

業務計畫及預算概要

中華民國 115 年度

	增進幼兒各項生活智能。	
一般行政管理計畫	本年度預計辦理事項為： 1. 綜理學校總務、人事、會計等業務。 2. 配合校務推動行政處室支援工作，進而增進校務運作。	綜理學校總務、人事、會計等業務，並配合校務推動行政處室支援工作，進而增進校務運作，達成預期目標。
建築及設備計畫	本年度預計辦理事項為： 1. 購置各科教學課程所需教學設備。 2. 辦理活動中心屋頂暨梯間防水整修工程。	1. 購置各科教學課程所需教學設備。 2. 辦理活動中心屋頂暨梯間防水整修工程。

二、上年度已過期間（114 年 1 月 1 日至 6 月 30 日止）計畫實施成果概述：

業務計畫	實施概況	實施成果
財產收入	本年度截至 6 月 30 日止預計收取財產報廢變賣之殘值收入、活化校園餘裕空間租金收入等。	本年度截至 6 月 30 日止無財產報廢變賣殘值收入及活化校園餘裕空間租金收入。
政府撥入收入	本年度截至 6 月 30 日止預計由公庫撥入數。	本年度截至 6 月 30 日止已收取公庫撥入數 4,246 萬 6 千元及教育部之補助計畫 102 萬 1 千元。
規費收入	本年度截至 6 月 30 日止預計收取校園場地開放收入及停車場收入。	本年度截至 6 月 30 日止已收取校園場地開放收入 4 萬 7 千元及停車場收入 4 千元等。
教學收入	本年度截至 6 月 30 日止預計收取幼兒園學生之 1 學期學費、雜費等收入。	本年度截至 6 月 30 日止已收取幼兒園學生 1 學期學費、雜費等收入 65 萬 7 千元。
其他收入	本年度截至 6 月 30 日止預計收取各界捐款收入、數位學生證補卡費及其他雜項等收入。	本年度截至 6 月 30 日止已收取各界捐款收入 44 萬 8 千元、數位學生證補卡費及代辦費結餘款等收入 6 萬 3 千元。
國民教育計畫	本年度截至 6 月 30 日止預計辦理教學事項為： 1. 辦理各項教學、學生事	1. 辦理各項教學、學生事務及輔導等業務。

臺北市地方教育發展基金－臺北市士林區陽明山國民小學

業務計畫及預算概要

中華民國 115 年度

		<p>務及輔導等業務。</p> <p>2. 新購教具、圖書等各科教學設備，充實各科教材及用具。</p> <p>3. 革新教學方法，提高教學效能。</p> <p>4. 辦理教師甄選、指定活動等項目。</p>	<p>2. 購置教具、圖書教材及用具等各科教學設備。</p> <p>3. 革新教學方法，提高教學效能。</p> <p>4. 辦理教師甄選、指定活動等項目。</p>
	學前教育計畫	<p>本年度截至 6 月 30 日止預計辦理教學事項為：</p> <p>1. 辦理幼兒園各項教學及活動。</p> <p>2. 新購教學用品，革新教學方法，提高教學效能。</p> <p>3. 辦理幼兒園各項活動，鍛鍊幼兒強健的身體，增進幼兒各項生活智能。</p>	<p>1. 辦理幼兒園各項教學及活動。</p> <p>2. 購置教學用品，革新教學方法，提高教學效能。</p> <p>3. 辦理幼兒園各項活動，鍛鍊幼兒強健的身體，增進幼兒各項生活智能。</p>
	一般行政管理計畫	<p>本年度截至 6 月 30 日止預計辦理事項為：</p> <p>1. 綜理學校總務、人事、會計等業務。</p> <p>2. 配合校務推動行政處室支援工作，進而增進校務運作。</p>	<p>持續辦理學校總務、人事、會計等業務，並配合校務推動行政處室支援工作，進而增進校務運作，以達成預期目標。</p>
	建築及設備計畫	<p>本年度截至 6 月 30 日止預計辦理事項為：</p> <p>1. 購置各科教學課程所需教學設備、圖書館典藏之圖書招標作業。</p> <p>2. 辦理活動中心西側外牆整修工程之建築師及工程招標作業。</p> <p>3. 辦理校園無障礙環境改善工程之建築師及工程招標作業。</p>	<p>1. 購置各科教學課程所需教學設備、圖書館典藏之圖書招標作業。</p> <p>2. 辦理活動中心西側外牆整修工程之建築師及工程招標作業。</p> <p>3. 辦理校園無障礙環境改善工程之建築師及工程招標作業。</p>

臺北市地方教育發展基金－臺北市士林區陽明山國民小學

補辦預算明細表

中華民國115年度

單位：新臺幣元

項 目	金額	辦理 年度	說 明
合計	134,000		
固定資產之建設改良擴充	134,000		
購置機械及設備	15,000	113	
網路分享器	15,000		為維護本校網路連結順暢，確實需要汰舊換新，且具急迫及必要性，所需經費擬控留本校國民教育計畫-設備零件支應。
購置交通及運輸設備	57,000	113	
監視系統顯示器	57,000		為維護本校校園安全，確實需要汰舊換新，且具急迫及必要性，所需經費擬由本校其他準備金支應。
購置雜項設備	43,000	113	
一對一分離式冷氣機(10.0KW)	43,000		為改善學輔處辦公環境，確實需要汰舊換新，且具急迫及必要性，所需經費擬由本校其他準備金支應。
購置機械及設備	19,000	114	
考勤機	19,000		為應差勤管理所需，確實需要辦理新購，且具急迫及必要性，所需經費擬由本校其他準備金支應。

備註：各基金依預算法第88條規定補辦預算，應確係不及編入年度預算，且因經營環境發生重大變遷或正常業務(含執行中央補助款項目)之確實需要，並經主管機關核轉本府核准先行辦理者；不具急迫性之事項，仍應儘可能納入預算辦理。

本 頁 空 白

預算主要表

臺北市地方教育發展基金－臺北市士林區陽明山國民小學

基金來源、用途及餘絀預計表

中華民國115年度

單位：新臺幣千元

前年度決算數	項 目	本年度預算數	上年度預算數	比較增減（－）
64,421	基金來源	65,630	72,647	-7,017
8	徵收及依法分配收入			
8	徵收收入			
	勞務收入	3	3	
	服務收入	3	3	
18	財產收入	29	120	-91
4	財產處分收入	5	5	
15	租金收入	24	115	-91
61,814	政府撥入收入	63,872	70,717	-6,845
59,666	公庫撥款收入	63,872	70,717	-6,845
2,148	政府其他撥入收入			
53	規費收入	41	41	
53	使用規費收入	41	41	
1,392	教學收入	1,187	1,422	-235
1,392	學雜費收入	1,187	1,422	-235
1,134	其他收入	498	344	154
635	受贈收入			
499	雜項收入	498	344	154
64,743	基金用途	65,532	73,084	-7,552
54,366	國民教育計畫	58,147	60,979	-2,832
1,728	學前教育計畫	206	153	53
2,418	一般行政管理計畫	3,253	2,499	754
6,232	建築及設備計畫	3,926	9,453	-5,527
-322	本期賸餘(短絀)	98	-437	535
3,653	期初基金餘額	2,893	3,067	-173
3,330	期末基金餘額	2,991	2,630	362

註：前年度決算數細數之和與總數或略有出入，係四捨五入關係，以下各表同。

預算明細表

臺北市地方教育發展基金－臺北市士林區陽明山國民小學

基金來源－服務收入明細表

中華民國115年度

單位：新臺幣元

科 目	單位	本 年 度 預 算 數			說 明
		數量 業務量	利(費)率	金 額	
合計				3,000	
服務收入				3,000	較上年度預算數3,000元，無增減。
	人	10	300	3,000	教師甄選報名費收入。

臺北市地方教育發展基金－臺北市士林區陽明山國民小學

基金來源－財產處分收入明細表

中華民國115年度

單位：新臺幣元

科 目	單位	本 年 度 預 算 數			說 明
		數量 業務量	利(費)率	金 額	
合計				5,000	
財產處分收入	年	1	5,000	5,000	較上年度預算數5,000元，無增減。 報廢財產變賣收入。
				5,000	

臺北市地方教育發展基金－臺北市士林區陽明山國民小學

基金來源－租金收入明細表

中華民國115年度

單位：新臺幣元

科 目	單位	本 年 度 預 算 數			說 明
		數量 業務量	利(費)率	金 額	
合計				24,000	
租金收入	年	1	24,000	24,000	較上年度預算數115,000元，減少91,000元。
				24,000	活化校園餘裕空間租金收入(收支對列)。

臺北市地方教育發展基金－臺北市士林區陽明山國民小學

基金來源－使用規費收入明細表

中華民國115年度

單位：新臺幣元

科 目	單位	本 年 度 預 算 數			說 明
		數量 業務量	利(費)率	金 額	
合計				41,000	
使用規費收入				41,000	較上年度預算數41,000元，無增減。
	年	1	6,000	6,000	教職員工停車收入(收支對列)。
	年	1	35,000	35,000	校園場地開放收入(收支對列)。

臺北市地方教育發展基金－臺北市士林區陽明山國民小學

基金來源－學雜費收入明細表

中華民國115年度

單位：新臺幣元

科 目	單位	本 年 度 預 算 數			說 明
		數量 業務量	利(費)率	金 額	
合計				1,187,000	
學雜費收入				1,187,000	較上年度預算數1,422,000元，減少235,000元。
	人、學期	2x2	5,150	20,600	幼兒園半日班學費收入預估學生2人。
	人、學期	2x2	2,745	10,980	幼兒園半日班雜費收入預估學生2人。
	人、學期	58x2	2,955	342,780	幼兒園全日班雜費收入預估學生58人。
	人、學期	58x2	7,000	812,000	幼兒園全日班學費收入預估學生58人。
	年	1	640	640	配合預算編列至千元，增列進位數640元。

臺北市地方教育發展基金－臺北市士林區陽明山國民小學

基金來源－雜項收入明細表

中華民國115年度

單位：新臺幣元

科 目	單位	本 年 度 預 算 數			說 明
		數量 業務量	利(費)率	金 額	
合計				498,000	
雜項收入				498,000	較上年度預算數344,000元，增加154,000元。
	年	1	1,000	1,000	數位學生證補卡費收入。
	年	1	497,000	497,000	其他雜項等收入。

臺北市地方教育發展基金－臺北市士林區陽明山國民小學

基金用途－國民教育計畫明細表

中華民國115年度

單位：新臺幣元

前年度 決算數	上年度 預算數	科 目	本 年 度 預 算 數	說 明
54,366,118	60,979,000	合計	58,147,000	
50,272,607	53,774,000	用人費用	50,916,000	
26,645,136	27,075,000	正式員額薪資	26,699,520	較上年度預算數27,075,000元，減少375,480元。
25,141,346	25,661,400	職員薪金	25,881,840	
			20,073,600	教職員21人薪金(詳用人費用彙計表)(含教育部補助導師費72,000元)。
			4,599,840	幼兒園教職員4人及教保員3人薪金(詳用人費用彙計表)(含教育部補助教保費48,000元)。
			1,208,400	特教班教職員2人薪金(詳用人費用彙計表)(含教育部補助導師費12,000元)。
842,950	779,520	工員工資	817,680	
			408,840	工員1人工資(詳用人費用彙計表)。
			408,840	廚工1人工資(詳用人費用彙計表)。
660,840	634,080	警餉		
169,281	280,896	聘僱及兼職人員薪資	280,896	較上年度預算數280,896元，無增減。
169,281	280,896	兼職人員酬金	280,896	
			221,760	教師代課鐘點費，本校編制教師總人數21人，按9分之1計，編列3人，每人220節，總節數3人*220節=660節，每節336元。
			5,376	補助調整授課鐘點費之外聘教師勞、健保及勞退費用(教育部補助款)。
			53,760	補助調整授課特教教師鐘點費，2人*2節*40週*336元(教育部補助款)。
552,032	558,592	加(夜)班費	607,172	較上年度預算數558,592元，增加48,580元。
	13,000	延長工時加班費	2,000	
			1,000	開放學校場地管理人員加班費(收支對列)。
			1,000	活化校園餘裕空間管理人員加班費(收支對列)。
552,032	545,592	未休假加班費	605,172	
			31,738	未休假加班費。
			573,434	未休假加班費。
6,375,499	6,866,580	獎金	6,502,230	較上年度預算數6,866,580元，減少364,350元。
3,261,420	3,482,205	考績獎金	3,164,790	
			2,596,350	依考績法規定核發之獎金。

臺北市地方教育發展基金－臺北市士林區陽明山國民小學

基金用途－國民教育計畫明細表

中華民國115年度

單位：新臺幣元

前年度 決算數	上年度 預算數	科 目	本 年 度 預 算 數	說 明
3,114,079	3,384,375	年終獎金	417,390 151,050 3,337,440	依考績法規定核發之獎金。 依考績法規定核發之獎金。
			151,050 626,085	依規定於年節加發之獎金。 依規定於年節加發之獎金。
12,829,198	15,047,972	退休及卹償金	2,560,305 13,025,474	依規定於年節加發之獎金。 較上年度預算數15,047,972元，減少2,022,498元。
12,744,586	15,006,320	職員退休及離職金	12,981,398	
			2,114,232 605,784 113,592	提撥退撫基金。 提撥退撫基金。 提撥退撫基金。
			211,584	退休遺族遺屬年金(月撫慰金)，1人*17,632元*12月=211,584元。
			20,942	退休人員年終慰問金。
			9,915,264	退休人員月退休金，36人*22,952元*12月=9,915,264元。
84,612	41,652	工員退休及離職金	44,076	
			11,364 32,712	提撥勞工退休準備金。 提撥勞工退休準備金。
3,701,461	3,944,960	福利費	3,800,708	較上年度預算數3,944,960元，減少144,252元。
2,663,718	2,398,128	分擔員工保險費	2,320,248	
			98,304 474,492	分擔公保、勞保、健保費。 分擔公保、勞保、健保費。
			1,747,452	分擔公保、勞保、健保費。
45,360	212,480	傷病醫藥費	212,820	
			31,500	健康檢查補助費，7人* 4,500元。
			2,400	職業安全衛生健康檢查經費，2人*1,200元。
			160,000	健康檢查補助費，10人* 16,000元。
			16,000	健康檢查補助費，2人* 8,000元。
			1,720	幼兒園教保人員健康檢查補助費，2人*860元(2年1次)。
			1,200	幼兒園廚工健康檢查補助費，1人*1,200元(新增)。

臺北市地方教育發展基金－臺北市士林區陽明山國民小學

基金用途－國民教育計畫明細表

中華民國115年度

單位：新臺幣元

前年度 決算數	上年度 預算數	科 目	本 年 度 預 算 數	說 明
238,296	261,048	員工通勤交通費	271,728	職員上下班交通費，1人*12月*1,176元。
			14,112	教保員上下班交通費，1人*12月*1,008元。
			12,096	職員、教師兼行政、教保員、廚工及校警
			90,720	上下班交通費，12人*12月*630元。
			36,000	教師上下班交通費，3人*10月*1,200元。
			43,200	職員、教師兼行政上下班交通費，3人*12月
				*1,200元。
			75,600	教師上下班交通費，12人*10月*630元。
754,087	1,073,304	其他福利費	995,912	
			70,020	結婚補助費，1人*2月*35,010元。
			203,800	喪葬補助費，1人*5月*40,760元。
			468,092	子女教育補助費。
			30,000	退休人員三節慰問金，5人*6,000元。
			16,000	休假旅遊補助費。
			208,000	休假旅遊補助費。
2,556,884	5,664,000	服務費用	5,587,000	
480,683	499,776	水電費	479,146	較上年度預算數499,776元，減少20,630元。
411,239	424,945	工作場所電費	410,480	
			109,697	學生在校作息時間內使用冷氣設備電費，7
				班*15,671元。
			300,783	電費基本費。
69,444	74,831	工作場所水費	68,666	水費基本費。
32,435	23,870	旅運費	24,800	較上年度預算數23,870元，增加930元。
30,000	23,870	國內旅費	24,800	
			6,200	教職員工因公出差旅費。
			18,600	校外教學隨隊人員出差旅費，4人*3天
				*1,550元。
2,435		其他旅運費		
18,000	4,080,000	印刷裝訂與廣告費	4,080,000	較上年度預算數4,080,000元，無增減。
18,000	4,080,000	印刷及裝訂費	4,080,000	
			4,080,000	編印國小一至六年級生字語詞簿簿本印刷
				費。
1,158,215	636,800	修理保養及保固費	586,400	較上年度預算數636,800元，減少50,400元。
917,453	458,900	一般房屋修護費	409,700	
			34,000	開放學校場地公用房屋及其他建築等所需

臺北市地方教育發展基金－臺北市士林區陽明山國民小學

基金用途－國民教育計畫明細表

中華民國115年度

單位：新臺幣元

前年度 決算數	上年度 預算數	科 目	本 年 度 預 算 數	說 明
				之修繕費用(收支對列)。
			14,800	活化校園餘裕空間公用房屋及其他建築等 所需之修繕費用(收支對列)。
			6,000	停車場管理(含教職員停車)場地維護費(收 支對列)。
			354,900	公用房屋及其他建築等所需之修繕費用 (507,000元*70%=354,900元)(未達15班以15班 編列)。
127,630	87,850	機械及設備修護費	86,650	
			76,050	教學設備及其他公用用具等之保養修理 (507,000元*15%=76,050元)(未達15班以15班 編列)。
			10,600	電腦設備維護費(電腦專案計畫)。
113,132	90,050	雜項設備修護費	90,050	
			14,000	冷氣設備維護費，7班*2,000元。
			76,050	教學設備及其他公用用具等之保養修理 (507,000元*15%=76,050元)(未達15班以15班 編列)。
238,226	223,954	一般服務費	220,054	較上年度預算數223,954元，減少3,900元。
2,184	1,056	佣金、匯費、經理費及手 續費	1,056	委託超商代收學雜費手續費，88人*2學期*6 元。
27,750		外包費		
	2,400	義(志)工服務費	1,500	一般志工保險費用(不含教職員工及在校學 生)，10人*1年*150元。
113,312	121,498	計時與計件人員酬金	121,498	
			107,520	閩客語教學支援人員鐘點費，8人*1節*40週 *336元。
			13,978	閩客語教學支援人員鐘點費之外聘人員勞 、健保及勞退費用。
94,980	99,000	體育活動費	96,000	
			12,000	文康活動費，本校編列契約進用教保員3人 ，廚工1人，合計4人，每人編列3,000元。
			84,000	文康活動費，本校編列教職員27人，工員1 人，合計28人，每人編列3,000元。
629,325	199,600	專業服務費	196,600	較上年度預算數199,600元，減少3,000元。
492,975	87,200	講課鐘點、稿費、出席審	84,200	

臺北市地方教育發展基金－臺北市士林區陽明山國民小學

基金用途－國民教育計畫明細表

中華民國115年度

單位：新臺幣元

前年度 決算數	上年度 預算數	科 目	本 年 度 預 算 數	說 明
		查及查詢費	8,000	親職教育家長成長班外聘講座鐘點費，4節*2,000元。
			24,000	性別平等教育宣導活動外聘講座鐘點費，12節*2,000元。
			12,000	小小農夫體驗教育外聘講座鐘點費，6節*2,000元。
			18,000	專業成長外聘講座鐘點費，9節*2,000元。
			12,000	專業成長內聘講座鐘點費，12節*1,000元。
			3,000	辦理品格教育活動內聘講座鐘點費，3節*1,000元(新增)。
			7,200	身心障礙資源班教材編輯費，1班*12月*600元。
13,200	19,600	委託檢驗(定)試驗認證費	19,600	
			16,000	建築物安全檢查及申報費、水質檢測費等(普通班級業務費)。
			3,600	飲水機水質檢驗費，3臺*1,200元。
	3,000	試務甄選費	3,000	教師甄選試務費用。
42,000		電腦軟體服務費		
81,150	89,800	其他專業服務費	89,800	
			21,600	游泳池水電清潔維護費，3班* 7,200元。
			5,000	牙齒檢查費。
			20,000	學生輔導指導費。
			28,800	工作人員午餐指導費，8人*9月*400元。
			1,800	學童午餐指導費，2班*1人*9月*100元(1-2年級)。
			7,200	學童午餐指導費，2班*1人*9月*400元(5-6年級)。
			5,400	學童午餐指導費，2班*1人*9月*300元(3-4年級)。
681,439	490,000	材料及用品費	488,000	
243,244	188,460	使用材料費	185,160	較上年度預算數188,460元，減少3,300元。
243,244	188,460	設備零件	185,160	
			19,800	班級課桌椅，11人*1,800元。
			16,000	資源班教具(由特教班設備費移列)。
			96,160	各領域教學用教具(由班級設備費移列)。
			25,200	電腦設備維護及管理費，4班* 6,300元。

臺北市地方教育發展基金－臺北市士林區陽明山國民小學

基金用途－國民教育計畫明細表

中華民國115年度

單位：新臺幣元

前年度 決算數	上年度 預算數	科 目	本 年 度 預 算 數	說 明
			28,000	園藝小尖兵示範學園自動澆灌系統、五金配件等。
438,195	301,540	用品消耗	302,840	較上年度預算數301,540元，增加1,300元。
2,250	2,400	辦公(事務)用品	4,400	
			2,400	身心障礙資源班文具紙張等(特教班業務費)。
			2,000	辦理品格教育活動文具紙張等(新增)。
33,177		報章雜誌		
27,199		農業與園藝用品及環境美化費		
31,135	15,000	醫療用品(非醫療院所使用)	15,000	
			15,000	健康中心藥品。
344,434	284,140	其他用品消耗	283,440	
			82,920	普通班級教學材料費，6班*13,820元。
			15,000	兒童節慶活動費。
			8,500	專用垃圾袋費(普通班級業務費)。
			11,000	衛生清潔用品費(普通班級業務費)。
			10,200	教學用教科書，6年級*1,700元。
			4,700	衛生紙(普通班級業務費)。
			4,800	身心障礙資源班用品等相關費用(特教班業務費)。
			13,820	身心障礙資源班教學材料費，1班*13,820元。
			4,000	運動會班級表演用器材及道具等。
			1,000	運動會錦旗、獎牌一批。
			10,800	運動會逾時誤餐餐盒費用，90人次*120元。
			30,900	運動會場地布置材料及舞臺搭設等。
			2,000	國小家長教育成長暨志工培訓研習場地布置及茶水等費用。
			22,000	學生活動費，110人*2學期* 100元。
			30,000	課後社團活動費。
			3,000	辦理品格教育活動相關教材。
			12,000	園藝小尖兵示範學園土壤、肥料、花器、盆架、水管等雜支。
			6,000	性別平等教育宣導活動場地布置及茶水等費用。

臺北市地方教育發展基金－臺北市士林區陽明山國民小學

基金用途－國民教育計畫明細表

中華民國115年度

單位：新臺幣元

前年度 決算數	上年度 預算數	科 目	本 年 度 預 算 數	說 明
			9,800	小小農夫體驗教育學習用雜支。
			1,000	活化校園餘裕空間清潔用品等耗材(收支對列)。
46,900	15,000	租金、償債、利息及相關手續費	58,000	
46,900	10,000	交通及運輸設備租金	53,200	較上年度預算數10,000元，增加43,200元。
46,900	10,000	車租	53,200	
			45,000	無泳池學校游泳課程交通車，15趟*3,000元(由教育局移列)。
			8,200	小小農夫體驗教育戶外學習活動用車租。
	5,000	雜項設備租金	4,800	較上年度預算數5,000元，減少200元。
	5,000	雜項設備租金	4,800	
			4,800	電錶月租費，12月*400元(普通班級業務費)。
726,075	871,000	會費、捐助、補助、分攤、照護、救濟與交流活動費	933,000	
10,000	10,000	捐助、補助與獎助	24,000	較上年度預算數10,000元，增加14,000元。
10,000	10,000	獎助學員生給與	24,000	
			10,000	教育關懷獎每校推薦1名學生獎助金。
			12,000	特殊教育學生獎學金，4人*3,000元(由教育局移列)。
			2,000	特殊教育學生補助金，1人*2,000元(由教育局移列)。
716,075	861,000	補貼、獎勵、慰問、照護與救濟	909,000	較上年度預算數861,000元，增加48,000元。
61,512	66,000	獎勵費用	64,000	敬師獎勵活動費，32人*2,000元。
654,563	795,000	其他補貼、獎勵、慰問、照護與救濟	845,000	
			6,000	特殊教育學生無法自行上下學交通費補助，1人*6,000元(由教育局移列)。
			110,000	學校營養午餐62元食材提升補助，110人*200日*5元(偏鄉廚房計畫)。
			15,000	本市市民第3胎就讀國小教育補助費，15人*1,000元。
			92,400	弱勢學生教科書補助費用，33人*2,800元。
			534,600	清寒學生餐費補助，33人*(200日*55元+80日*65元)。

臺北市地方教育發展基金－臺北市士林區陽明山國民小學

基金用途－國民教育計畫明細表

中華民國115年度

單位：新臺幣元

前年度 決算數	上年度 預算數	科 目	本 年 度 預 算 數	說 明
			87,000	補助學校午餐使用有機菜、有機米或友善蛋計畫，75人*40週*29元。
82,213	165,000	其他	165,000	
82,213	165,000	其他支出	165,000	較上年度預算數165,000元，無增減。
82,213	165,000	其他	165,000	
			11,000	班級自治費，110人*2學期* 50元。
			134,000	執行學生路隊安全導護費及導護志工保險費，4人*2學期*20週*5日*2次*84元(配合預算編列至千元，減列400元)。
			20,000	退休人員紀念品，4人*5,000元。

臺北市地方教育發展基金－臺北市士林區陽明山國民小學

基金用途－學前教育計畫明細表

中華民國115年度

單位：新臺幣元

前年度 決算數	上年度 預算數	科 目	本 年 度 預 算 數	說 明
1,727,555	153,000	合計	206,000	
359,334	41,000	服務費用	42,000	
1,210	696	一般服務費	576	較上年度預算數696元，減少120元。
1,210	696	佣金、匯費、經理費及手續費	576	委託超商代收學雜費手續費，48人*2學期*6元。
358,124	40,304	專業服務費	41,424	較上年度預算數40,304元，增加1,120元。
315,224		講課鐘點、稿費、出席審查及查詢費		
11,400	8,804	委託檢驗(定)試驗認證費	9,924	建築物安全檢查及申報費、水質檢測費等(幼兒園班級業務費)。
31,500	31,500	其他專業服務費	31,500	
			13,500	教保員午餐指導費，3人*9月* 500元。
			18,000	學童午餐指導費，2班*2人*9月* 500元。
66,006	50,000	材料及用品費	70,000	
57,692	37,300	使用材料費	57,500	較上年度預算數37,300元，增加20,200元。
57,692	37,300	設備零件	57,500	幼兒園教具(由幼兒園班級設備費移列)。
8,314	12,700	用品消耗	12,500	較上年度預算數12,700元，減少200元。
8,314	12,700	其他用品消耗	12,500	
			6,500	專用垃圾袋費(幼兒園班級業務費)。
			6,000	衛生清潔用品費、衛生紙等(幼兒園班級業務費)。
1,287,515	14,000	會費、捐助、補助、分攤、照護、救濟與交流活動費	46,000	
1,287,515	14,000	補貼、獎勵、慰問、照護與救濟	46,000	較上年度預算數14,000元，增加32,000元。
1,287,515	14,000	其他補貼、獎勵、慰問、照護與救濟	46,000	
			45,600	補助幼兒園午餐使用有機菜、有機米計畫，76人*40週*1次*15元。
			400	配合預算編列至千元，增列進位數400元。
14,700	48,000	其他	48,000	
14,700	48,000	其他支出	48,000	較上年度預算數48,000元，無增減。
14,700	48,000	其他	48,000	幼兒導護費，2人*2學期*20週*5日*2次*60元。

臺北市地方教育發展基金－臺北市士林區陽明山國民小學

基金用途－一般行政管理計畫明細表

中華民國115年度

單位：新臺幣元

前年度 決算數	上年度 預算數	科 目	本 年 度 預 算 數	說 明
2,417,752	2,499,000	合計	3,253,000	
2,284,781	2,259,000	服務費用	3,020,000	
22,737	26,000	郵電費	25,808	較上年度預算數26,000元，減少192元。
5,486		郵費		
17,251	26,000	電話費	25,808	校園安全保全專線電話費用等。
78,120		印刷裝訂與廣告費		
78,120		印刷及裝訂費		
1,304,050	1,347,392	一般服務費	2,108,192	較上年度預算數1,347,392元，增加760,800元。
50		佣金、匯費、經理費及手續費		
1,304,000	1,347,392	外包費	2,108,192	
			200,000	消化超額職工5人(技工、工友)業務外包費。
			1,380,192	校警勞務外包費，2人*12月*57,508元。
			528,000	職工(技工、工友)業務外包費，1人*12月*44,000元。
807,874	813,608	專業服務費	814,000	較上年度預算數813,608元，增加392元。
807,874	813,608	其他專業服務費	814,000	
			150,000	校園安全機械定點等保全費用。
			284,000	校園安全機動巡邏等保全費用。
			380,000	校園安全環境改善設施專案。
72,000	72,000	公共關係費	72,000	較上年度預算數72,000元，無增減。
72,000	72,000	公共關係費	72,000	校長特別費，12月*6,000元。
131,811	239,000	材料及用品費	232,000	
131,811	239,000	用品消耗	232,000	較上年度預算數239,000元，減少7,000元。
128,711	231,200	辦公(事務)用品	231,200	統籌業務費計算如下：普通班6班、附設幼兒園3班，未達15班得依15班計列，1,290元*15班*12月=232,200元，除依實際需求移列會費1,000元外，其餘如列數。
3,100	7,250	服裝		
	550	其他用品消耗	800	配合預算編列至千元，增列進位數800元。
160		稅捐及規費(強制費)		
160		規費		
160		行政規費與強制費		
1,000	1,000	會費、捐助、補助、分攤、照	1,000	

臺北市地方教育發展基金－臺北市士林區陽明山國民小學

基金用途—一般行政管理計畫明細表

中華民國115年度

單位：新臺幣元

前年度 決算數	上年度 預算數	科 目	本 年 度 預 算 數	說 明
		護、救濟與交流活動費		
1,000	1,000	會費	1,000	較上年度預算數1,000元，無增減。
1,000	1,000	職業團體會費	1,000	護理師1人公會會費(統籌業務費)。

臺北市地方教育發展基金－臺北市士林區陽明山國民小學

基金用途－建築及設備計畫明細表

中華民國115年度

單位：新臺幣元

前年度 決算數	上年度 預算數	科 目	本 年 度 預 算 數	說 明
6,231,648	9,453,000	合計	3,926,000	
6,231,648	9,453,000	購建固定資產、無形資產、非理財 目的之長期投資及營舍與設工程 支出	3,926,000	
585,979	3,125,000	購建固定資產	436,000	
		專案計畫	36,720	
		新興計畫	36,720	
		(一) 115年度電腦租賃費	36,720	115年個人電腦租賃費，本計 畫係115-120年度連續性計畫， 總經費205,200元，本年度編列 第1年經費36,720元，餘168,480 元編列於以後年度，各年度資 金需求詳如新興計畫分年資金 需求表。本年度所需經費，桌 上型電腦租賃費4臺*1年*6,120 元=24,480元，筆記型電腦租賃 費2臺*1年*6,120元=12,240元。
		租賃資產租金	36,720	
			24,480	桌上型電腦租賃費(電腦專案 計畫)。
			12,240	筆記型電腦租賃費(電腦專案 計畫)。
			(205,200)	總工程經費明細如下：
			205,200	電腦租賃費
585,979	3,125,000	一般建築及設備計畫	399,280	
		班級設備	280,280	
		購置機械及設備	40,000	
			40,000	新購220V小型帶鋸機1臺(總務 處)。
		購置雜項設備	240,280	
			100,000	汰換一對一分離式冷氣機 (7.1KW)，2臺*50,000元(總務處)。
			92,000	汰換飲水機，4臺*23,000元(總 務處)。
			48,280	新購圖書館典藏圖書。
		資訊設備	119,000	
		購置機械及設備	119,000	
			59,000	汰換網路及資訊周邊設備(電

臺北市地方教育發展基金－臺北市士林區陽明山國民小學

基金用途－建築及設備計畫明細表

中華民國115年度

單位：新臺幣元

前年度 決算數	上年度 預算數	科 目	本 年 度 預 算 數	說 明
			60,000	腦專案計畫)。 汰換平板電腦，4部*15,000元(電腦專案計畫)。
585,979	3,125,000	校園設備		
286,000	2,961,000	購置機械及設備		
102,059	74,000	購置交通及運輸設備		
197,920	90,000	購置雜項設備		
	30,000	購置無形資產	30,000	
	30,000	一般建築及設備計畫	30,000	
	30,000	購置教學軟體	30,000	
	30,000	購置電腦軟體	30,000	
			30,000	教學軟體費。
5,645,669	6,298,000	遞延支出	3,460,000	
5,645,669	6,298,000	一般建築及設備計畫	3,460,000	
		C棟活動中心四樓地板整修 工程	3,460,000	
		遞延修繕房屋建築支出	3,460,000	
			3,165,601	一、施工費。
			231,088	二、委託技術服務費(總包價 法)。
			63,311	三、工程管理費(按施工費約 2%提列)。
5,645,669	6,298,000	校園整修工程		
5,645,669	6,298,000	遞延修繕房屋建築支出		

預算參考表

臺北市地方教育發展基金－臺北市士林區陽明山國民小學

預計平衡表

中華民國115年12月31日

單位：新臺幣千元

113年(前年) 12月31日 決 算 數	科 目	115年12月31日 預 計 數	114年12月31日 預 計 數	比較增減(-)
7,712	資產合計	7,373	7,275	98
7,712	資產	7,373	7,275	98
1,523	流動資產	1,184	1,086	98
1,430	現金	1,091	993	98
1,430	銀行存款	1,091	993	98
86	應收款項	86	86	
86	其他應收款	86	86	
7	預付款項	7	7	
7	預付費用	7	7	
5,199	投資、長期應收款項、貸墊款及準備金	5,199	5,199	
5,199	準備金	5,199	5,199	
2,708	退休及離職準備金	2,708	2,708	
2,491	其他準備金	2,491	2,491	
990	其他資產	990	990	
990	什項資產	990	990	
990	暫付及待結轉帳項	990	990	
643,764	代管資產	643,764	643,764	
643,764	應付代管資產	643,764	643,764	
7,712	負債及基金餘額合計	7,373	7,275	98
4,381	負債	4,381	4,381	
963	流動負債	963	963	
963	應付款項	963	963	
672	應付代收款	672	672	
291	應付費用	291	291	
3,418	其他負債	3,418	3,418	
3,418	什項負債	3,418	3,418	
640	存入保證金	640	640	
2,708	應付退休及離職金	2,708	2,708	
70	暫收及待結轉帳項	70	70	
3,330	基金餘額	2,991	2,893	98
3,330	基金餘額	2,991	2,893	98
3,330	基金餘額	2,991	2,893	98
3,330	累積餘額	2,991	2,893	98

註：1.信託代理與保證資產(負債)前年度決算數27,084元，上年度預計數27,084元，本年度預計數27,084元。2.或有資產(負債)0元。3.本基金自93年度起，本固定項目分開原則，將屬長期固定帳項，包括固定資產8,547,091元、租賃資產184,885元、無形資產85,190元及長期債務131,040元等，另立帳類管理，未納入本表。

臺北市地方教育發展基金－臺

各項費用

中華民國

前年度 決算數	上年度 預算數	計畫別 用途別科目	合計	國民教育計畫
64,743,073	73,084,000	合計	65,532,000	58,147,000
50,272,607	53,774,000	用人費用	50,916,000	50,916,000
26,645,136	27,075,000	正式員額薪資	26,699,520	26,699,520
25,141,346	25,661,400	職員薪金	25,881,840	25,881,840
842,950	779,520	工員工資	817,680	817,680
660,840	634,080	警餉		
169,281	280,896	聘僱及兼職人員薪資	280,896	280,896
169,281	280,896	兼職人員酬金	280,896	280,896
552,032	558,592	加（夜）班費	607,172	607,172
	13,000	延長工時加班費	2,000	2,000
552,032	545,592	未休假加班費	605,172	605,172
6,375,499	6,866,580	獎金	6,502,230	6,502,230
3,261,420	3,482,205	考績獎金	3,164,790	3,164,790
3,114,079	3,384,375	年終獎金	3,337,440	3,337,440
12,829,198	15,047,972	退休及卹償金	13,025,474	13,025,474
12,744,586	15,006,320	職員退休及離職金	12,981,398	12,981,398
84,612	41,652	工員退休及離職金	44,076	44,076
3,701,461	3,944,960	福利費	3,800,708	3,800,708
2,663,718	2,398,128	分擔員工保險費	2,320,248	2,320,248
45,360	212,480	傷病醫藥費	212,820	212,820
238,296	261,048	員工通勤交通費	271,728	271,728
754,087	1,073,304	其他福利費	995,912	995,912
5,200,999	7,964,000	服務費用	8,649,000	5,587,000
480,683	499,776	水電費	479,146	479,146
411,239	424,945	工作場所電費	410,480	410,480
69,444	74,831	工作場所水費	68,666	68,666
22,737	26,000	郵電費	25,808	
5,486		郵費		
17,251	26,000	電話費	25,808	
32,435	23,870	旅運費	24,800	24,800
30,000	23,870	國內旅費	24,800	24,800

北市士林區陽明山國民小學

彙計表

115年度

單位：新臺幣元

學前教育計畫	一般行政管理計畫	建築及設備計畫			
206,000	3,253,000	3,926,000			
42,000	3,020,000				
	25,808				
	25,808				

臺北市地方教育發展基金－臺

各項費用

中華民國

前年度 決算數	上年度 預算數	計畫別 用途別科目	合計	國民教育計畫
2,435		其他旅運費		
96,120	4,080,000	印刷裝訂與廣告費	4,080,000	4,080,000
96,120	4,080,000	印刷及裝訂費	4,080,000	4,080,000
1,158,215	636,800	修理保養及保固費	586,400	586,400
917,453	458,900	一般房屋修護費	409,700	409,700
127,630	87,850	機械及設備修護費	86,650	86,650
113,132	90,050	雜項設備修護費	90,050	90,050
1,543,486	1,572,042	一般服務費	2,328,822	220,054
3,444	1,752	佣金、匯費、經理費及手續費	1,632	1,056
1,331,750	1,347,392	外包費	2,108,192	
	2,400	義(志)工服務費	1,500	1,500
113,312	121,498	計時與計件人員酬金	121,498	121,498
94,980	99,000	體育活動費	96,000	96,000
1,795,323	1,053,512	專業服務費	1,052,024	196,600
808,199	87,200	講課鐘點、稿費、出席審查及查詢費	84,200	84,200
24,600	28,404	委託檢驗(定)試驗認證費	29,524	19,600
	3,000	試務甄選費	3,000	3,000
42,000		電腦軟體服務費		
920,524	934,908	其他專業服務費	935,300	89,800
72,000	72,000	公共關係費	72,000	
72,000	72,000	公共關係費	72,000	
879,256	779,000	材料及用品費	790,000	488,000
300,936	225,760	使用材料費	242,660	185,160
300,936	225,760	設備零件	242,660	185,160
578,320	553,240	用品消耗	547,340	302,840
130,961	233,600	辦公(事務)用品	235,600	4,400
33,177		報章雜誌		
27,199		農業與園藝用品及環境美化費		
3,100	7,250	服裝		
31,135	15,000	醫療用品(非醫療院所使用)	15,000	15,000
352,748	297,390	其他用品消耗	296,740	283,440

北市士林區陽明山國民小學

彙計表

115年度

單位：新臺幣元

學前教育計畫	一般行政管理計畫	建築及設備計畫			
576	2,108,192				
576	2,108,192				
41,424	814,000				
9,924					
31,500	814,000				
	72,000				
	72,000				
70,000	232,000				
57,500					
57,500					
12,500	232,000				
	231,200				
12,500	800				

臺北市地方教育發展基金－臺

各項費用

中華民國

前年度 決算數	上年度 預算數	計畫別 用途別科目	合計	國民教育計畫
46,900	15,000	租金、償債、利息及相關手續費	58,000	58,000
46,900	10,000	交通及運輸設備租金	53,200	53,200
46,900	10,000	車租	53,200	53,200
	5,000	雜項設備租金	4,800	4,800
	5,000	雜項設備租金	4,800	4,800
6,231,648	9,453,000	購建固定資產、無形資產、非理財目的 之長期投資及營舍與設施工程支出	3,926,000	
585,979	3,125,000	購建固定資產	436,000	
286,000	2,961,000	購置機械及設備	159,000	
102,059	74,000	購置交通及運輸設備		
197,920	90,000	購置雜項設備	240,280	
		租賃資產租金	36,720	
	30,000	購置無形資產	30,000	
	30,000	購置電腦軟體	30,000	
5,645,669	6,298,000	遞延支出	3,460,000	
5,645,669	6,298,000	遞延修繕房屋建築支出	3,460,000	
160		稅捐及規費(強制費)		
160		規費		
160		行政規費與強制費		
2,014,590	886,000	會費、捐助、補助、分攤、照護、救濟 與交流活動費	980,000	933,000
1,000	1,000	會費	1,000	
1,000	1,000	職業團體會費	1,000	
10,000	10,000	捐助、補助與獎助	24,000	24,000
10,000	10,000	獎助學員生給與	24,000	24,000
2,003,590	875,000	補貼、獎勵、慰問、照護與救濟	955,000	909,000
61,512	66,000	獎勵費用	64,000	64,000
1,942,078	809,000	其他補貼、獎勵、慰問、照護與救 濟	891,000	845,000
96,913	213,000	其他	213,000	165,000
96,913	213,000	其他支出	213,000	165,000
96,913	213,000	其他	213,000	165,000

北市士林區陽明山國民小學

彙計表

115年度

單位：新臺幣元

學前教育計畫	一般行政管理計畫	建築及設備計畫			
		3,926,000			
		436,000			
		159,000			
		240,280			
		36,720			
		30,000			
		30,000			
		3,460,000			
		3,460,000			
46,000	1,000				
	1,000				
	1,000				
46,000					
46,000					
48,000					
48,000					
48,000					

臺北市地方教育發展基金－臺北市士林區陽明山國民小學

員工人數彙計表

中華民國115年度

單位：人

[illegible]

註：1.本表約僱、聘用係指奉准有案之約聘僱人員。

2.外包費編列校警外包2人、工友外包1人、消化超額職工業務外包費等，計210萬8,192元。3.計時與計件人員酬金編列閩客語教學支援人員鐘點費等，計12萬1,498元。

本 頁 空 白

臺北市地方教育發展基金－臺

用人費用

中華民國

計畫及項目	合計	正式 員額 薪資	聘僱 人員 薪資	加(夜) 班費	津貼	獎金		
						年終獎金	考績獎金	其他
合計	50,916,000	26,699,520		607,172		3,337,440	3,164,790	
國民教育計畫	50,916,000	26,699,520		607,172		3,337,440	3,164,790	
正式人員	40,457,314	26,699,520		607,172		3,337,440	3,164,790	
兼任人員	280,896							
其他人員	10,177,790							

註：1.本表兼任人員用人費用，係學校教職員兼課或請假代課鐘點費。2.外包費編列校警外包2人、工友外包1人、消化超額職工業務外包費等，計210萬8,192元。3.計時與計件人員酬金編列閩客語教學支援人員鐘點費等，計12萬1,498元。

彙計表

115年度

單位：新臺幣元

退休及卹償金		資遣費	福 利 費					提繳費	兼任 人員 用人 費用
退休金	卹償金		分擔 保險費	傷病 醫藥費	提撥 福利金	員工通勤 交通費	其他		
13,025,474			2,320,248	212,820		271,728	995,912		280,896
13,025,474			2,320,248	212,820		271,728	995,912		280,896
2,877,684			2,320,248	212,820		271,728	965,912		280,896
10,147,790							30,000		

臺北市地方教育發展基金－臺北市士林區陽明山國民小學

單位（或計畫）成本分析表

中華民國115年度

單位：新臺幣千元

計 畫 別	單位	單位成本(元)或 平均利(費)率	數量	預算數	說 明
合計				65,532	
國民教育計畫				58,147	
學前教育計畫				206	
一般行政管理計畫				3,253	
建築及設備計畫				3,926	

臺北市地方教育發展基金－臺北市士林區陽明山國民小學

5年來主要業務計畫分析表

中華民國115年度

單位：新臺幣千元

年 度 及 項 目	單 位	數 量	單位成本(元)或 平均利(費)率	金 額	說 明
(本)年度預算數					
國民教育計畫				58,147	
學前教育計畫				206	
(上)年度預算數					
國民教育計畫				60,979	
學前教育計畫				153	
(前)年度決算數					
國民教育計畫				54,366	
學前教育計畫				1,728	
(112)年度決算數					
國民教育計畫				52,298	
學前教育計畫				1,367	
(111)年度決算數					
國民教育計畫				52,223	
學前教育計畫				1,425	

計畫、項目 及計畫期間	計畫內容	全程計畫 總金額	分 年	
			115年度	116年度
合計		205,200	36,720	37,440
建築及設備計畫		205,200	36,720	37,440
專案計畫		205,200	36,720	37,440
（一）115年度電腦租賃費 （115-120年度）	逐年汰換使用年限超過5年的本校教師及行政用桌上型電腦(含螢幕)及筆記型電腦，個人電腦租賃費。	205,200	36,720	37,440

資金需求表

單位：新臺幣元

資 金 需 求 表				備 註
117年度	118年度	119年度	120年度以後	
37,440	37,440	37,440	18,720	
37,440	37,440	37,440	18,720	
37,440	37,440	37,440	18,720	
37,440	37,440	37,440	18,720	

臺北市地方教育發展基金－臺北市士林區陽明山國民小學

資本資產明細表

中華民國115年度

單位：新臺幣千元

項 目	取得成本 (期初餘額)	以前年度 累計折舊/ 長期投資 評 價	本 年 度 變 動					本年度累計折 舊/長期投資 評價變動數	期末餘額
			增加		減少		主要增減 原因說明		
			金額	類型	金額	類型			
合計	36,141	25,765	634		32			2,162	8,817
土地改良物	9,267	6,745						468	2,054
機械及設備	15,598	11,132	159	增置				1,092	3,533
交通及運輸 設備	1,262	973						102	187
雜項設備	9,927	6,914	240	增置				479	2,774
電腦軟體	87		30	增置	32	無形資 產攤銷			85
租賃資產			205	增置				20	185

臺北市地方教育發展基金－臺北市士林區陽明山國民小學

長期負債明細表

中華民國115年度

單位：新臺幣千元

[illegible]

註：預算數細數之和與總數或略有出入，係四捨五入關係。